

harman/kardon®

ESPAÑOL



guide + play™

GPS-410 EU / GPS-510 EU

Guía de inicio rápido

Qué hay en la caja

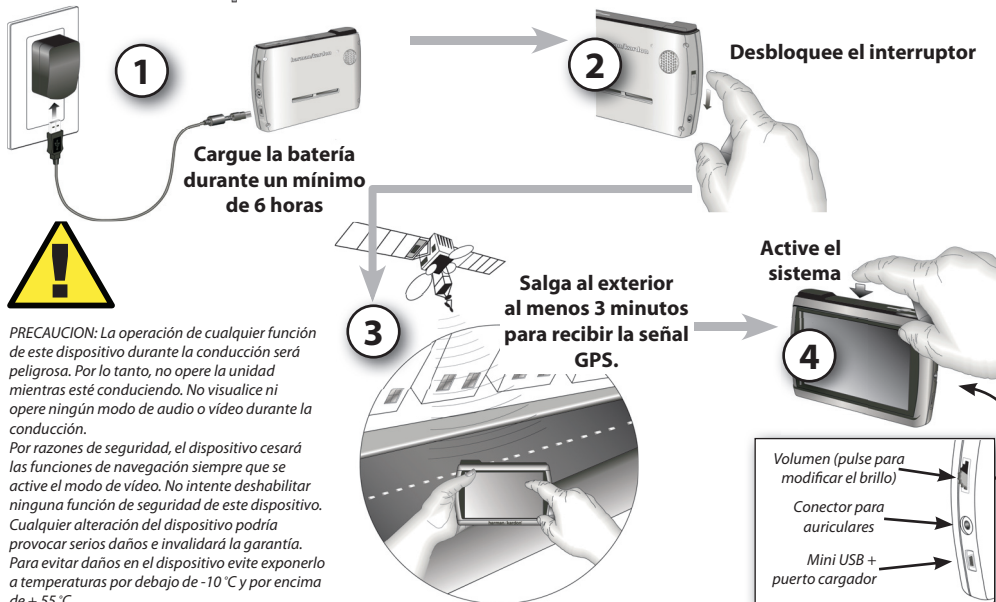
Cargador para automóvil (12-24 V)
Cargador para toma de corriente
(110-230 V)
Cable USB
Soporte para montaje
Disco plástico para montaje
sobre salpicadero

Pad con alcohol limpiador para
la superficie del salpicadero
Guía de inicio rápido
Estuche portátil
Antena TMC



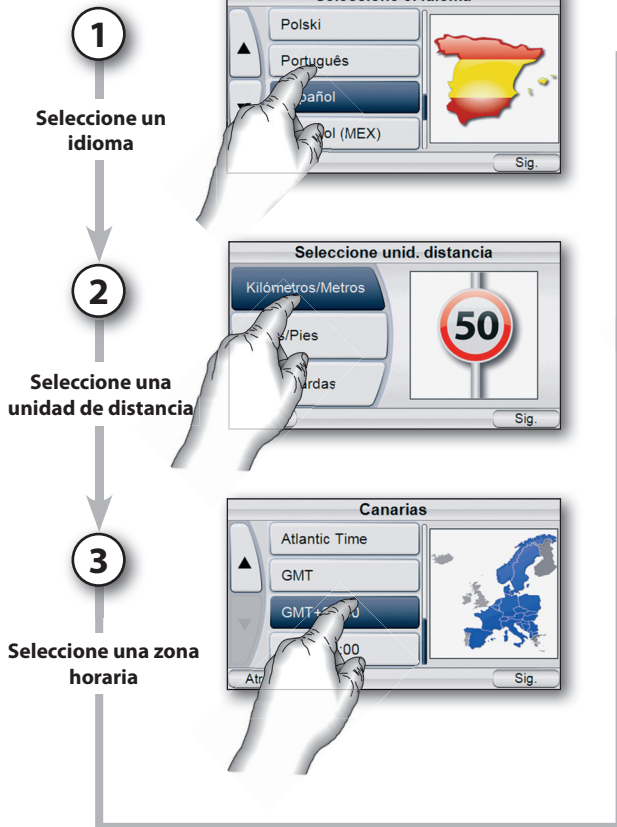
Descargue el Manual del Usuario completo en www.guideandplay.eu

Antes de empezar

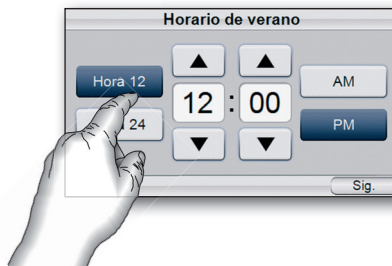


2
Guía de inicio rápido

Ayuda para la configuración



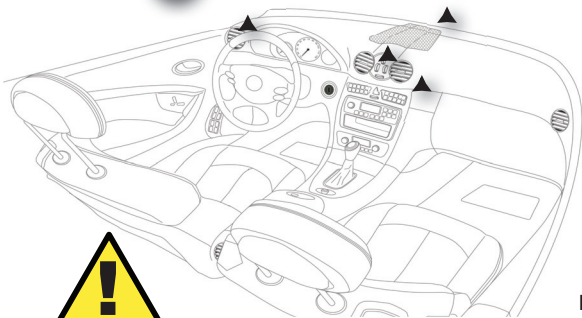
4 Configure la hora actual



La información geográfica proporcionada por este dispositivo sirve tan sólo como ayuda de navegación, y no incluye información acerca de construcciones, cierre de carreteras, restricciones de velocidad, condiciones del tráfico o de la carretera, o cualquier otra circunstancia relevante para la seguridad pública. El conductor deberá estar siempre atento a las condiciones actuales de la carretera y de su entorno. Asimismo, el conductor deberá decidir si sigue o no la información proporcionada por este dispositivo. El conductor deberá, en cualquier caso, obedecer a la legislación vial y llevar a cabo todas las prácticas de seguridad necesarias en la conducción. El fabricante no aceptará responsabilidad alguna en caso de información incompleta o poco precisa proporcionada por este dispositivo.

Instalación en el vehículo

1 Seleccione la ubicación de montaje



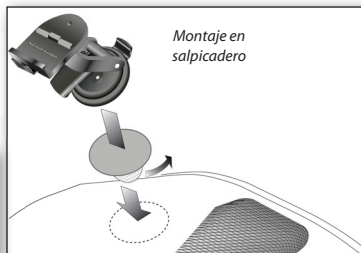
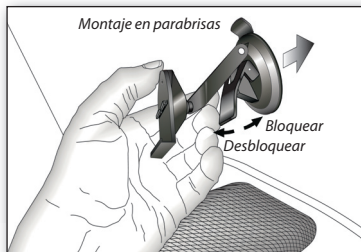
No realice la instalación de este dispositivo si dicha instalación desequilibra en modo alguno la seguridad en la operación del vehículo. No instale este dispositivo sobre la superficie o dentro del campo de acción del sistema de seguridad airbag. No coloque el dispositivo sobre el salpicadero del coche sin fijación de seguridad. La observación o realización defectuosa de estas instrucciones de montaje e utilización podrían provocar daños personales y accidentes de tráfico.

La instalación del dispositivo en el parabrisas, entre el conductor y el parabrisas, o en cualquier otra ubicación que de algún modo obstruya el campo de visión de la vía o de las condiciones de tráfico por parte del conductor, es peligrosa y puede estar prohibida por ley.

Compruebe las leyes locales o estatales correspondientes antes de proceder al montaje del dispositivo. Algunos vehículos disponen de un sistema de refracción térmica en el parabrisas. Dicha capa podría obstaculizar una recepción GPS adecuada. En tal caso, deberá utilizar una antena GPS exterior y conectarla a la parte trasera de la unidad.

2

Instale la base de montaje

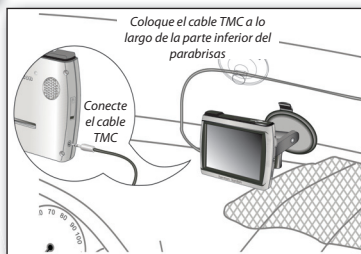
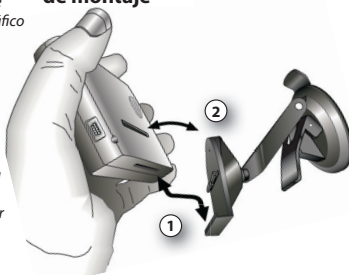


Limpie la superficie del salpicadero con el pad de alcohol suministrado.

3

Instale el Unidad GPS sobre la base de montaje

Ajuste el ángulo de la pantalla

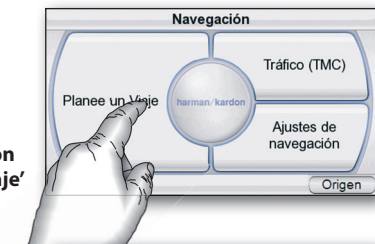


Instalación del cable de la antena TMC para recibir información sobre el tráfico.

Planee su primer viaje

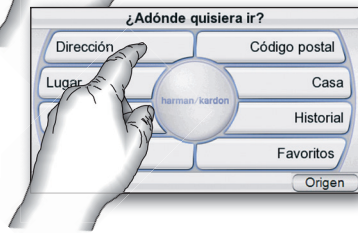
1

Seleccione la opción 'Planificación de viaje'



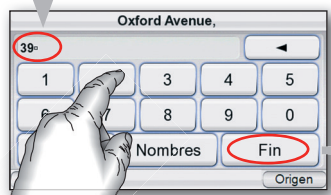
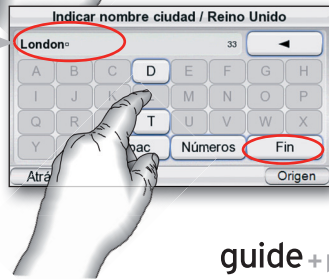
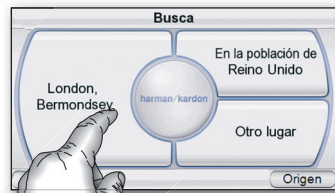
2

Seleccione la opción 'dirección'

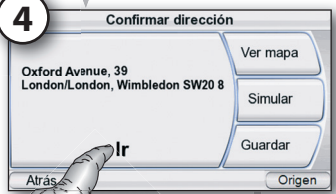


3

Seleccione un destino



4



Seleccione la opción 'Ir' para confirmar

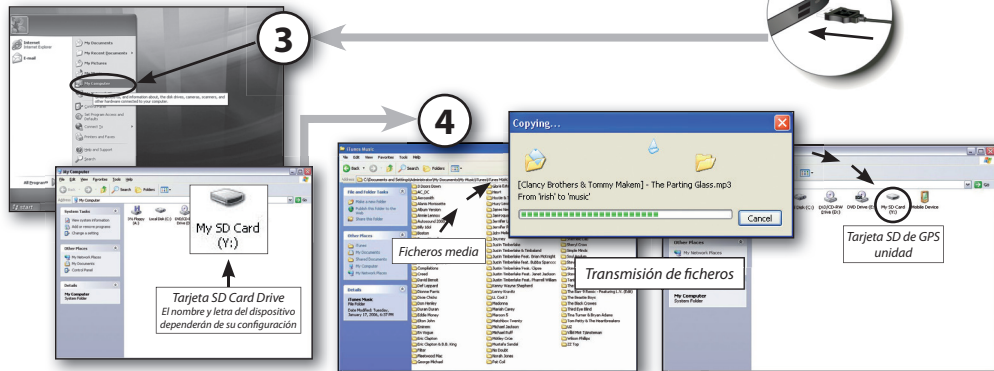
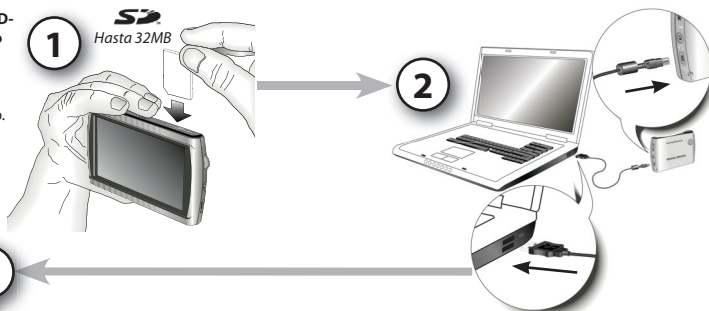
Siga los mensajes que aparecerán en pantalla

5

Cargar ficheros media*

* Necesitará una tarjeta de memoria **SD o SD-HC** (hasta 32MB) **para el almacenamiento de archivos media**. Dicha tarjeta **no está incluida** en la unidad y deberá comprarse separadamente.

Por favor, utilice el cable USB suministrado. Su dispositivo GSP unit se cargará automáticamente mientras lo tenga conectado a su PC.



**Desconecte la unidad del ordenador.
El proceso ha finalizado**

GPS-510 and GPS-410 Media File Compatibility:

Audio (Soporta protocolos ID3 v1 y v2.1-2.3)

- **MP3** 16-bits (VBR/CBR), 44kHz, 64kbps hasta 320kbps, 2 canales
- **WMA** 16-bits, 44kHz estéreo, 32kbps hasta 160kbps (VBR) y 32kbps a 256kbps (CBR), 2 canales, formato de archivo m4a

Sólo GPS-510:

- **AAC** 16-bit (VBR/CBR), up to 48kHz, 16kbps up to 320kbps, 2 channel, m4a file format

Video

- **MPEG-4** ASP hasta 624x352@24fps (no soporta GMC o Qpel) con audio MP3 VBR/CBR a 192kbps, 16 bits, 48kHz, 2 canales
- **WMV9** hasta 320x240@24fps SP@ML

Sincronización de archivos media

Requisitos

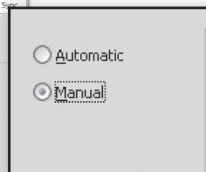
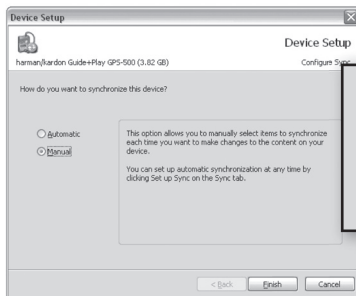
- PC con sistema operativo Windows XP service pack 2 o superior.
- Windows Media Player 10 o superior instalado en el PC.
- Software decodificador para reproducir archivos media con Windows Media Player.
- Tarjeta SD (formato FAT32) para contener archivos media a sincronizar.

Preparar el GPS unidad para la sincronización

1. Inserte la tarjeta SD en la ranura de tarjeta del GPS unidad.
- Desconecte el cable USB del GPS unidad.
- Entre en el menú 'Configuración', vaya a 'USB' y seleccione la opción 'MTP'.
- Utilice el cable USB proporcionado para conectar el GPS unidad a cualquier conector USB de PC.

Preparar su PC para la sincronización

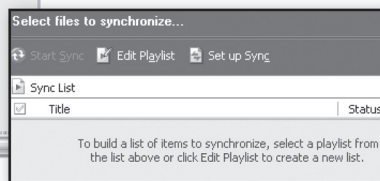
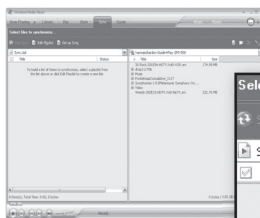
Al conectar el cable por primera vez, observará la siguiente pantalla o similar:



Seleccione la opción 'Manual' para elegir manualmente los archivos media a sincronizar.

Encontrar archivos en su PC

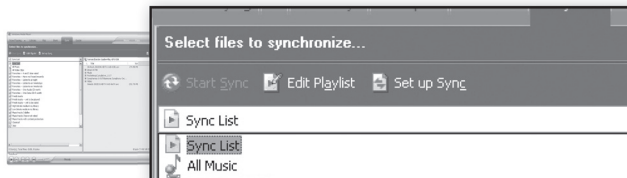
En Windows Media Player, diríjase a 'Sync' para definir la lista de sincronización (Sync List).



Sincronización de archivos media

4

Seleccionar archivos

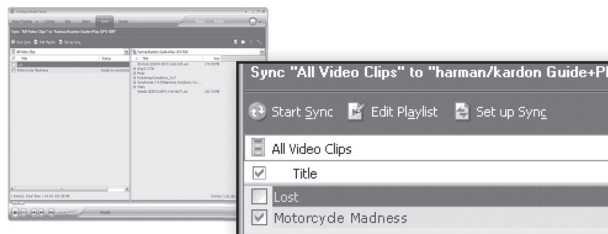


Seleccione los archivos que desea sincronizar de la lista. Si es necesario, Windows Media Player codificará automáticamente los archivos de audio y video según el formato compatible con el GPS unidad. Para que esto sea posible, el decodificador requerido para el formato media deberá estar instalado en el PC. Podrá comprobarlo reproduciendo el archivo con Windows Media Player. Si el archivo se reproduce, el decodificador estará instalado. Si no se reproduce, deberá instalarlo en primer lugar.

5

Archivos Sync

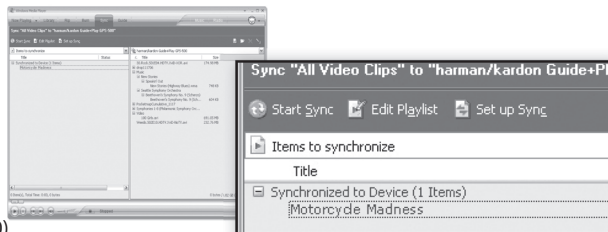
Una vez seleccionados los archivos a sincronizar, presione el botón de inicio de sincronización (Start Sync). Espere a que finalice la operación de sincronización.



6

Finalizar

Una vez finalizada la operación de sincronización, los datos de video y los archivos media estarán en la tarjeta SD. Deshabilite la conexión USB para reproducir los archivos media en el GPS unidad desde los menús 'Música' o 'Video' (sólo GPS 510).



Menú principal

El menú de pantalla, codificado por colores, le proporcionará acceso directo a las principales funciones del GPS unidad. Podrá volver fácilmente al menú principal presionando el botón 'Inicio' de la parte inferior derecha de cada pantalla.



Uso del reproductor de audio

Al seleccionar la opción 'Música' del menú de fuente aparecerá la pantalla de 'Artista'. Podrá navegar a través de toda su música por los campos de artista, álbum, género, lista (lista de reproducción) o canción, presionando el botón adecuado. Observe que la etiqueta de información ID3 será necesaria para funciones distintas a la búsqueda de canciones.

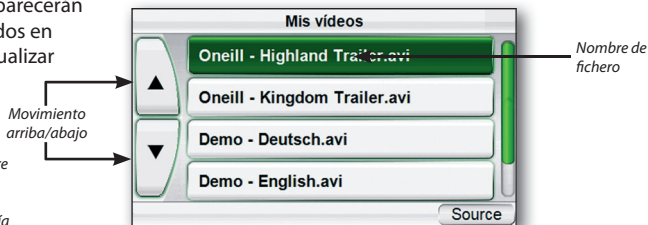
Ejemplo menú música




Uso del reproductor de vídeo (GPS-510 only)

Al seleccionar la opción 'Vídeo' en el menú de fuente aparecerá la pantalla 'Vídeo'. Aparecerán todos los ficheros de vídeo almacenados en la tarjeta SD, y podrá seleccionar y visualizar cualquiera de ellos presionando el nombre del fichero.

Ejemplo menú vídeo



 Por razones de seguridad, este dispositivo cesará las funciones de navegación siempre que se active el modo de vídeo. No intente deshabilitar ninguna función de seguridad de este dispositivo. Cualquier alteración del dispositivo podría provocar serios daños e invalidará la garantía.

Escucha del audio (en el sistema del coche)

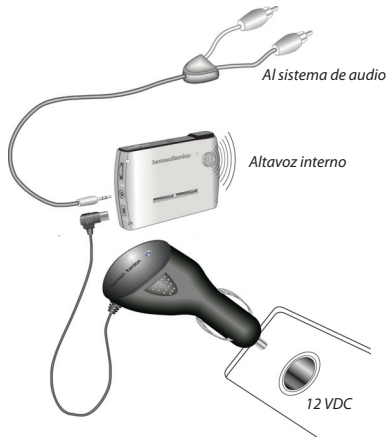
Esta unidad no incluye un cable de audio por lo que ha de adquirirse de forma separada si fuera necesario. Por favor, consulte el manual del sistema de audio de su vehículo para asegurarse de cuál es el cable adecuado.

1

Conecte la unidad al sistema de audio o utilice el altavoz interno

2

Conecte para la carga siempre que sea necesario



Escucha del audio (fuera del coche)

1

Conecte los auriculares o dispositivos de escucha

2

O utilice el altavoz interno



Las sugerencias de instalación y utilización proporcionadas por el fabricante pueden estar sujetas a restricciones o limitaciones por leyes locales, federales o estatales. El usuario deberá determinar si alguna ley dispone de prioridad en la instalación y uso del dispositivo. Si desea más información, consulte el manual 'online' en la página <http://www.harmanardon.com>.

SÍNTOMA	SOLUCIÓN
La unidad no se activa	Cargue la batería, compruebe el interruptor UNLOCK.
La unidad no dispone de buena señal GPS	Asegúrese de que la unidad dispone de punto de vista directo y sin obstrucción hacia el cielo. Si el vehículo dispone de un sistema de refracción térmica integrado en el parabrisas, deberá utilizar una antena GPS exterior.
La unidad no dispone de canciones/ películas	Requiere carga de la tarjeta SD.
El ordenador reconoce la unidad como 'MTP Device'	Cambie las preferencias USB en el 'Menú Configuración'.
La pantalla presenta demasiado o poco brillo	Realice el ajuste en el 'Menú Configuración' o girando la rueda giratoria hacia la derecha.
El volumen está demasiado bajo para los mensajes de navegación	Ajuste el volumen girando la rueda hacia la derecha.
La base de montaje está floja	Recoloque su posición aplicando una fuerza moderada.
La pantalla está montada de forma insegura	Asegúrese de que está correctamente colocada en su parte inferior y trasera.
La unidad no responde, no se desactiva	Utilizando un clip, presione el botón de restablecimiento (reset) de la parte inferior derecha.
No reproduce audio o vídeo	Asegúrese de que el formato de archivo media es compatible con la unidad.
No existe recepción TMC	Compruebe que la conexión del cable de antena TMC es correcta.
La unidad no se activa, incluso habiendo sido apagada anteriormente con la batería prácticamente llena.	Cargue la batería. La unidad presenta un consumo pequeño pero constante, que puede llegar a vaciar la batería aunque la unidad no esté en uso.

Descargue el Manual del Usuario completo en www.guideandplay.eu



Temperaturas:

Operación estándar: De -10°C ($+14^{\circ}\text{F}$) a $+55^{\circ}\text{C}$ ($+131^{\circ}\text{F}$).

Período corto de almacenaje: De -20°C (-4°F) a $+60^{\circ}\text{C}$ ($+140^{\circ}\text{F}$).

Período largo de almacenaje: De 0°C ($+32^{\circ}\text{F}$) a $+25^{\circ}\text{C}$ ($+77^{\circ}\text{F}$).

harman/kardon®
guide + play™

8500 Balboa Boulevard, Northridge, CA 91329, USA
www.harmankardon.com
© 2008 Harman International Industries, Incorporated. All rights reserved.

Part No. 950-0174-001



Please Recycle



Declaración de conformidad



Nosotros, Harman Consumer Group, Inc.
8500 Balboa Boulevard
Northridge, CA 91329, USA

declaramos, bajo nuestra propia responsabilidad, que
el producto descrito en este manual cumple con los
estándares técnicos:

EN 55022 : 2006 , Class B
EN 55024:1998+A1:2001+A2:2003
EN 61000-4-2 : 1995+A1 : 1998+A2 :2000
EN 61000-4-3 : 2002+A1 : 2002
EN 61000-4-4 : 2004
EN 61000-4-6 : 1996+A1 : 2000
EN 61000-4-8 : 1993+A1 : 2000

A handwritten signature in black ink, appearing to read 'Klaus Lebherz'.

Klaus Lebherz
Harman Consumer Group, Inc.
Heilbronn, Alemania 04/08